

### A metà mese:

Alba 09:25  
Transito 14:46  
Tramonto 20:07

Alba 10:47  
Transito 15:49  
Tramonto 20:51

Alba 07:34  
Transito 13:41  
Tramonto 19:48

Alba 18:27  
Transito 23:27  
Tramonto 04:28

Alba 17:41  
Transito 22:20  
Tramonto 02:59

Alba 21:12  
Transito 04:26  
Tramonto 11:40

Alba 19:22  
Transito 01:08  
Tramonto 06:54

### Dimensioni apparenti



**Mercurio** -  $\phi$  7,15" / m -0,05  $\Rightarrow$  m +0,10  $\Rightarrow$  m +1,39  
Rimane sempre molto basso sull'orizzonte occidentale, difficilmente rintracciabile nella luce del crepuscolo serale. Le condizioni teoricamente più favorevoli per tentare di individuarlo si verificano il 3 settembre, quando tramonta 48 minuti dopo il Sole.

**Venere** -  $\phi$  16,63" / m -4,04  $\Rightarrow$  m -4,25  
All'inizio dell'Autunno Venere inizia a ritardare di alcuni minuti l'orario del proprio tramonto, incrementando così l'intervallo di tempo a disposizione per osservarlo sull'orizzonte occidentale a inizio sera.

**Marte** -  $\phi$  3,55" / m +1,74  
Si trova ancora nel cielo serale, ma è ormai molto vicino al Sole, con cui sarà prossimamente in congiunzione. Il pianeta rosso si trova sull'orizzonte occidentale immerso nella luce del crepuscolo.

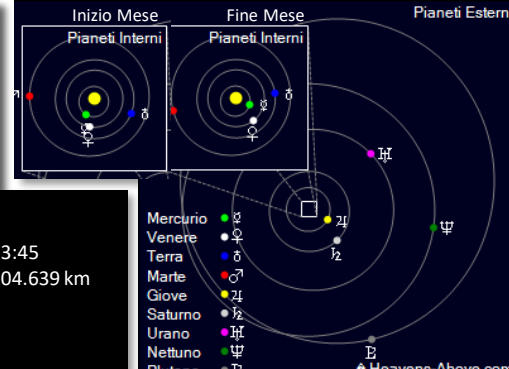
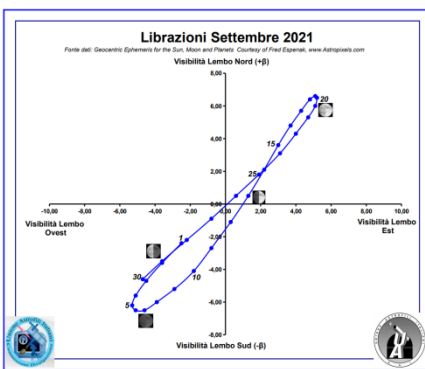
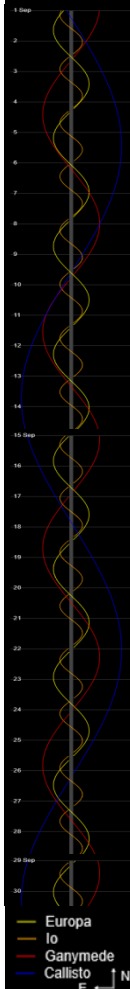
**Giove** -  $\phi$  47,97" / m -2,80  
Il pianeta gigante è ancora protagonista dei cieli di fine estate per gran parte della notte. Dopo l'opposizione del mese scorso Giove è ancora osservabile in condizioni ottimali: lo vediamo culminare a Sud nel corso della prima parte della notte, per poi osservarlo mentre scende gradualmente verso l'orizzonte a Sud-Ovest.

**Saturno** -  $\phi$  18,06" / m +0,38  
Le condizioni di osservabilità del pianeta con gli anelli sono analoghe a quelle di Giove. Entrambi i pianeti - reduci dalle opposizioni di agosto - si trovano relativamente vicini, nella costellazione del Capricorno.

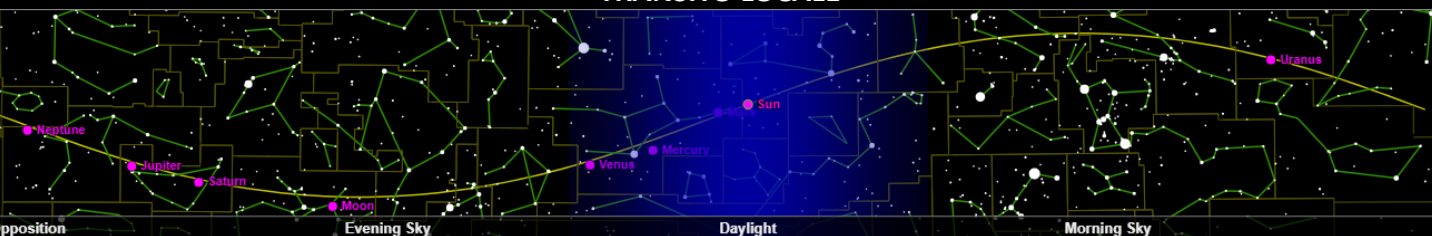
**Urano** -  $\phi$  3,69" / m +5,70  
Lo si può individuare sopra l'orizzonte ad Est nel corso della tarda serata. Con il passare dei giorni Urano anticipa sempre più l'orario in cui sorge ed è così osservabile per quasi tutta la notte.

**Nettuno** -  $\phi$  2,36" / m +7,82  
Raggiunge l'opposizione al Sole il 14 settembre. È pertanto osservabile per l'intera durata della notte, ad Est dopo il tramonto del Sole, al culmine a Sud nelle ore centrali della notte e ad occidente prima dell'alba.

### Satelliti di Giove



### TRANSITO LOCALE



Il transito locale indica il momento in cui un astro transita sul meridiano del luogo, ovvero quando esso è più alto in cielo. Il sole, i pianeti e la luna sono posizionati per metà mese.

20  
2021



# Bollettino del cielo

## Astronomia Valli del Noce

# Settembre

a cura di Luca Iachellini

Tra il 4 e il 6 settembre la sottile falce di Luna scende sempre più verso l'orizzonte. Mezz'ora prima dell'alba di lunedì sarà quasi sicuramente troppo sottile per essere vista, 13 ore prima di essere nuova.

Moon  
Sept 4

Moon  
Sept 5

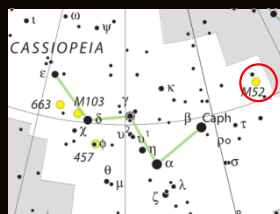


EST-NORDEST 06:10

La **prima metà** di settembre sarà un momento ideale per fotografare in Cassiopea la Nebulosa Bolla. Si tratta di una regione HII individuabile vicino all'ammasso aperto M52. La bolla è generata dalla pressione del vento stellare della giovane stella al centro. Quest'ultima, una gigante blu, è anche responsabile della ionizzazione della nube molecolare che contiene la bolla e dista dal Sole 11 mila a.l.



Osservatorio astronomico di Soriano

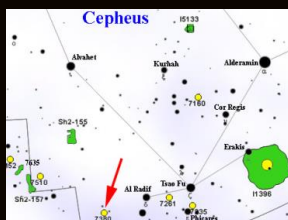


Questa nebulosa fu identificata per la prima volta da William Herschel nel 1787. A causa della sua forma circolare fu a lungo scambiata per una nebulosa planetaria. Studi recenti hanno appurato invece che si tratta di una nebulosa ad emissione.

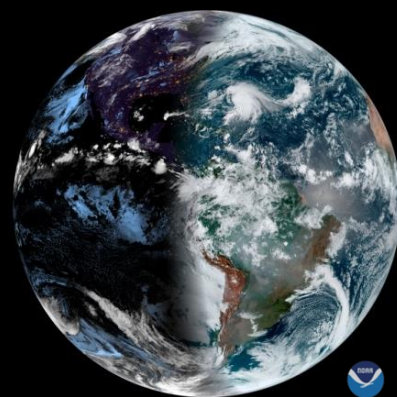
La **prima metà** di settembre è un momento molto buono anche per fotografare l'ammasso aperto NGC 7380, anche conosciuto come Nebulosa Mago. NGC 7380 si trova in Cefeo, a circa 7 mila a.l. dalla Terra. Le stelle dell'ammasso sono nate dalla nebulosa che le circonda negli ultimi 5 milioni di anni, perciò questo ammasso stellare è relativamente giovane.



Telescopio Spaziale WISE



NGC 7380 fu scoperto da Caroline Herschel nel 1787. Suo fratello, William Herschel, scoprì la luce infrarossa nel 1800. Ed è nell'infrarosso l'immagine acquisita tramite il Wide-field Infrared Survey Explorer, che aiuterà a rispondere a domande fondamentali circa le origini di pianeti, stelle e galassie.



**Il 22 settembre alle 21:21 CET** ci sarà l'**equinozio d'autunno!**

A marzo il Sole attraversa l'equatore celeste spostandosi da sud a nord. Sei mesi dopo, è di nuovo all'equatore, questa volta spostandosi da nord a sud. Abbiamo quindi l'equinozio autunnale, o primo punto della Bilancia, che, grazie alla precessione, è ora situato nella Vergine, tra la beta e la eta Virginis.

La data non è proprio costante a causa della natura irregolare del nostro calendario: è un peccato che la Terra impieghi 365,25 giorni per completare un'orbita intorno al Sole invece che esattamente 365!

Antonio F. Sánchez



Gli **ultimi giorni** di settembre, con Luna calante, l'ammasso NGC 225 è ben visibile in Cassiopea, raggiungendo il punto più in alto in cielo verso l'una di notte. Si tratta di un ammasso aperto poco concentrato che si trova in una zona interna del Braccio di Orione. VdB 4 è una nebulosa a riflessione associata a questo ammasso che è per questo noto anche come Ammasso della barca a vela.



La nebulosa potrebbe essere ciò che è rimasto della nube da cui si formò l'ammasso, il quale con la sua età di circa 10 milioni di anni è uno dei più giovani ammassi aperti della Via Lattea.

**COSTELLAZIONE DEL MESE – Acquario**

L'Acquario si trova sull'Eclittica, appena a sud dell'equatore celeste, ed è una costellazione dello Zodiaco che si trova in mezzo a un intero gruppo di oggetti similmente "acquatici", quali Delfino, Eridano, Pesci e Balena. È una costellazione di grandi dimensioni: è formata da un vasto insieme di stelle poco luminose specialmente nella parte orientale, caratteristica che avrebbe suggerito l'idea di un'autentica "cascata" di stelline, che in effetti rappresentano l'acqua che un giovanetto versa a fiotti da un'urna.

**NGC 7727** - Fa parte delle cosiddette "galassie peculiari", cioè galassie con una forma insolita, una dimensione eccezionale o una composizione diversa dalle altre galassie. Con tutta probabilità è il prodotto dell'unione di due precedenti galassie a spirale e in futuro dovrebbe diventare ellittica.



Mike Selby  
Ø 4,7'x3,5' m +11,5



Bob Franke  
Ø 16' m +6,3

**M2** - Contenendo all'incirca 150 mila stelle, è uno dei più ricchi e compatti ammassi globulari che si conoscano. Ha un diametro pari a 175 anni luce e un raggio di influenza gravitazionale pari a 235 anni luce, oltre il quale le sue stelle sfuggono a causa delle forze di marea della Via Lattea.

A metà altezza in cielo

Erba - 15 Settembre - ore 00:00

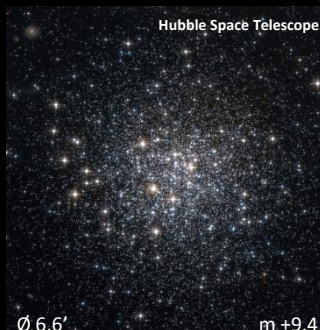


SUDEST

**NGC 7293** - A causa della sua vicinanza, a solo 650 anni luce dalla Terra, la Nebulosa Elica ha il più grande diametro apparente di tutte le nebulose planetarie. Larga poco meno di 3 anni luce, occupa un tratto di cielo esteso quasi quanto la Luna piena.



Osservatorio astronomico di Sormano  
Ø 6,6' m +9,0



Hubble Space Telescope  
Ø 6,6' m +9,4

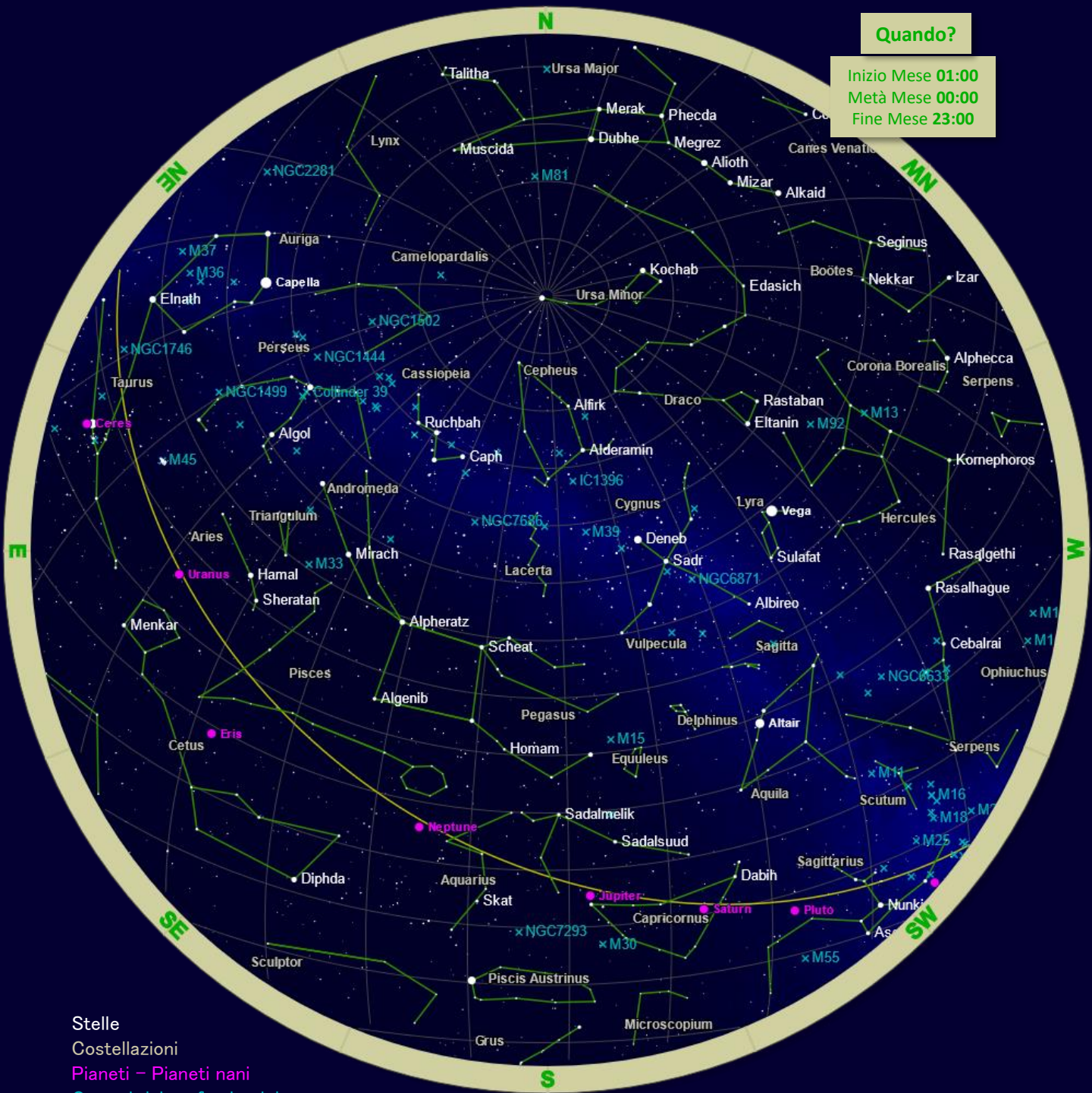
**M72** - Questo ammasso globulare è uno degli oggetti del catalogo di Messier più lontani dal centro galattico. È considerato uno degli ammassi più giovani, data la presenza di giganti blu e stelle variabili del tipo RR Lyrae.

SUDOVEST

CARTA STELLARE – Settembre 2021

Quando?

Inizio Mese 01:00  
Metà Mese 00:00  
Fine Mese 23:00



Stelle  
Costellazioni  
Pianeti – Pianeti nani  
Oggetti del profondo cielo

Clear skies from AstroIache